

Schemat Zarządzania ESA BIC Poland

1. Wprowadzenie

Agencja Rozwoju Przemysłu S.A. jest głównym wykonawcą (Prime Contractor) projektu utworzenia i funkcjonowania inkubatora biznesowego Europejskiej Agencji Kosmicznej (ESA BIC Poland) i odpowiada za realizację wskaźników projektowych, raportowanie, transfer środków z ESA oraz zarządzanie całym projektem. ARP realizuje Projekt przy udziale z dwóch podwykonawców (Subcontractors - centra inkubacji, „Podwykonawcy”) reprezentujących dwa województwa i zapewniających koordynację i realizację procesu inkubacji. Podwykonawcami są:

1. Fundacja Przedsiębiorczości Technologicznej – odpowiadająca za inkubację na terenie województwa mazowieckiego;
2. Rzeszowska Agencja Rozwoju Regionalnego S.A. – odpowiadająca za inkubację na terenie województwa podkarpackiego.

Współpraca ARP z Podwykonawcami i wszystkimi partnerami uregulowana zostanie w umowach konsorcjum:

- Umowy Konsorcjum Krajowego, której stronami są trzy podmioty: Agencja Rozwoju Przemysłu S.A. - lider ESA BIC Poland, Fundacja Technologicznej Przedsiębiorczości - lider Konsorcjum Regionalnego w województwie mazowieckim oraz Urząd Marszałkowski Województwa Podkarpackiego - lider Konsorcjum Regionalnego w województwie podkarpackim;
- Umowy Konsorcjum Regionalnego FPT, której stronami są wszystkie podmioty uczestniczące w realizacji zadań w województwie mazowieckim;
- Umowy Konsorcjum Regionalnego WP, której stronami są wszystkie podmioty uczestniczące w realizacji zadań w województwie podkarpackim.

Strony Konsorcjum Regionalnego FPT oraz Konsorcjum Regionalnego WP, które zadeklarowały wsparcie ESA BIC Poland wraz z przypisaniem roli każdej ze stron oraz wskazaniem rodzaju świadczonego wsparcia na rzecz inkubowanych start-upów, zostały wskazane w załączniku nr 1 – dla Konsorcjum Regionalnego FPT oraz odpowiednio w załączniku nr 2 dla Konsorcjum Regionalnego WP.

Typ świadczonego wsparcia:

- **Inkubacja** - realizacja procesu inkubacji, w tym dopasowanie wsparcia biznesowego i technicznego do potrzeb inkubowanego startupu;
- **Wsparcie finansowe:**
 - **Finansowanie IF** - zapewnienie bezzwrotnego wsparcia finansowego Startupów w wysokości 25.000,00 EUR dla Startupu, umożliwiające min. opracowanie prototypów, pierwszych wersji aplikacji lub prawne zabezpieczenie posiadanej własności intelektualnej,

- **Finansowanie ESA** - zapewnienie bezzwrotnego wsparcia finansowego Startupów w kwocie 25.000,00 EUR dla Startupu, umożliwiające min. opracowanie prototypów, pierwszych wersji aplikacji lub prawne zabezpieczenie posiadanej własności intelektualnej,
- **Finansowanie dłużne** - udostępnienie Startupom możliwości pozyskania finansowania dłużnego w kwocie nie niższej niż 50.000,00 EUR dla każdego Startupu. Decyzja o przyznaniu finansowania dłużnego zależy jest od oceny finansowej wykonanej przez podmiot świadczący wsparcie, umożliwienie pozyskania podmiotów zainteresowanych dofinansowaniem Startupu, w szczególności poprzez przystąpienie jako współnik i wniesienie wkładu pieniężnego;
- **Wsparcie administracyjne** - udostępnienie przestrzeni biurowej do rozpoczęcia działalności w parku technologicznym lub biznesowym na Okres inkubacji Start-upu, udostępnienie infrastruktury IT i wsparcia związanego z wykorzystaniem jej na Okres inkubacji Startupu, wsparcie w utworzeniu Startupu, a następnie rozpoczęciu działalności, umożliwienie nawiązania kontaktów biznesowych oraz dotarcia do partnerów technologicznych i naukowych, a także umożliwienie udziału w eventach branżowych.
- **Wsparcie techniczno-technologiczne** - pomoc Startupowi w doskonaleniu technologii kosmicznych oraz adaptowaniu jej do wykorzystania w warunkach ziemskich, a także udostępnianie infrastruktury technicznej i specjalistycznych urządzeń;
- **Wsparcie merytoryczne** - wsparcie Startupów na etapie inkubacji, pomoc przy opracowaniu biznesplanu i niezbędnych analiz, pomoc prawną, w tym dotyczącą własności intelektualnej;

2. Zarządzanie projektem

Zarządzanie projektem realizowane będzie na dwóch poziomach:

- nadzorczy – monitorującym, gdzie Rady Konsorcjów Regionalnych monitorują, a Rada Konsorcjum Krajowego nadzoruje realizację projektu;
- operacyjnym – poprzez kluczowych pracowników ARP, pracowników Podwykonawców oraz przedstawicieli podmiotów wchodzących w skład konsorcjów regionalnych.

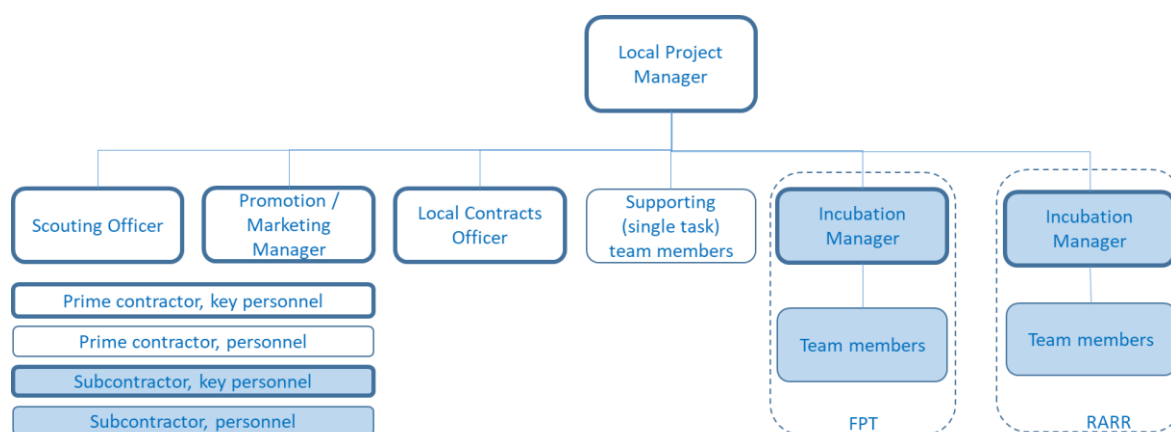
2.1. Zarządzanie operacyjne

W realizację projektu zaangażowani będą pracownicy ARP, Podwykonawców, przedstawiciele ESA oraz wszyscy członkowie konsorcjów regionalnych. Poniżej opisano funkcje najważniejszych osób odpowiedzialnych za realizację projektu:

- ESA Programme Representative (ESA Technical Officer) - przedstawiciel programu - Biura Transferu Technologii (TTPO) i / lub Biura Zintegrowanej Promocji Aplikacji (IAP). Przedstawicielem tym jest personel ESA wyznaczony na stanowisko oficera technicznego w ramach Umowy ESA BIC lub osoba upoważniona odpowiedzialna za działania techniczne związane z Umową ESA BIC. Dwóch oficerów technicznych ESA jest określonych w umowach obejmujących zarówno działalność TTPO, jak i IAP;
- Local Project Manager (Kierownik Projektu) - należy do kluczowego personelu Projektu. Wyznaczany jest przez ARP na kierownika Projektu, który jest odpowiedzialny za utworzenie i zarządzanie operacyjne ESA BIC Poland;
- ESA Contracts Officer - personel ESA odpowiedzialny za wszystkie sprawy umowne i administracyjne wynikające z umowy ESA;

- Local Contracts Officer – należy do kluczowego personelu Projektu. Wyznaczany jest przez ARP. Jest odpowiedzialny za wszystkie kwestie umowne lub administracyjne wynikające z Umowy ESA BIC;
- Incubation Manager – menadżerowie inkubatorów regionalnych odpowiedzialni za realizację procesu inkubacji w województwie, które reprezentują;
- Pracownicy ARP oraz Podwykonawców odpowiedzialni za realizację konkretnych zadań.
- Eksperti: wybierani na podstawie wymaganej wiedzy technicznej.

Zakres obowiązków przedstawicieli ESA szczegółowo reguluje Umowa ESA BIC. Przedstawiciele ESA zaangażowani będą w projekt poprzez nadzór nad jego realizacją, odbiór i zatwierdzanie raportów oraz kamieni milowych, realizację płatności, oraz zaangażowani będą w etap oceny aplikujących startupów. Operacyjną działalność ESA BIC Poland zapewniać będzie zespół pracowników ARP oraz Podwykonawców.



Schemat 1. Struktura organizacyjna ESA BIC Poland.

2.2. Nadzór

Nadzór nad realizacją zadań i monitorowanie postępów należeć będą do Rady Konsorcjum Krajowego oraz Rad Konsorcjów Regionalnych.

Rada Konsorcjum Regionalnego

Rada Konsorcjum Regionalnego monitoruje realizację celów Projektu w zakresie prowadzenia procesu inkubacji Startupów zlokalizowanych w danym województwie. Skład Rady Konsorcjum Regionalnego oraz wybór przewodniczącego regulują umowy poszczególnych konsorcjów.

Rada Konsorcjum Krajowego

Rada Konsorcjum Krajowego nadzoruje realizację całego Projektu, w tym jego celów, w zakresie prowadzenia procesów inkubacji Startupów zlokalizowanych w województwie mazowieckim i podkarpackim. Zakres działań, kompetencji i organizację Rady Konsorcjum Krajowego reguluje Umowa Konsorcjum Krajowego.

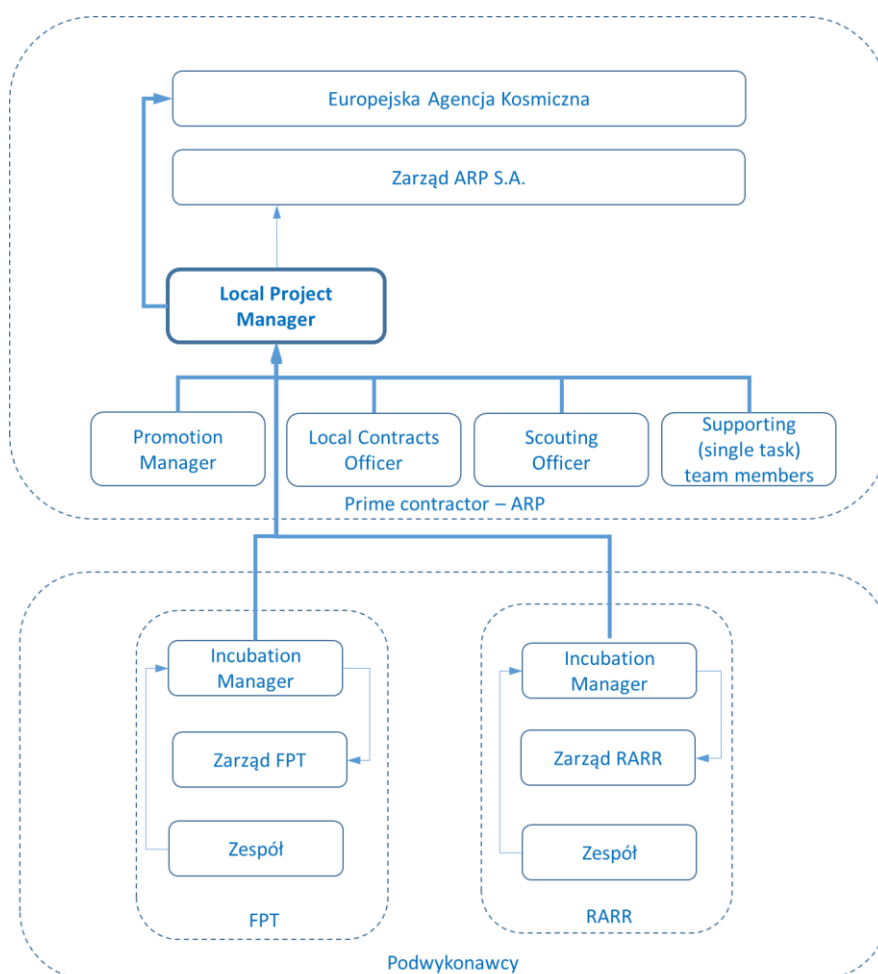
Częstotliwość i harmonogram posiedzeń Rady Konsorcjum Krajowego ustala przewodniczący Rady. Posiedzenia Rady Konsorcjum Krajowego zwołuje przewodniczący z własnej inicjatywy lub na wniosek Strony. Rada podejmuje decyzje zwykłą większością głosów; jeśli głosy się równoważą, przeważający głos ma Przewodniczący Rady Konsorcjum Krajowego. Każda ze stron Umowy Konsorcjum Krajowego

wyznacza jednego przedstawiciela do Rady Konsorcjum Krajowego, z wyjątkiem ARP, która wyznacza dwóch przedstawicieli.

3. Raportowanie

Członkowie zespołu projektowego ARP będą podlegać bezpośrednio Kierownikowi Projektu. Członkowie zespołów projektowych Podwykonawców (Fundacja Przedsiębiorczości Technologicznej, Rzeszowska Agencja Rozwoju Regionalnego S.A.) bezpośrednio odpowiedzialni za realizację zadań, a także zbieranie danych o postępach, będą raportować do Incubation Managera wyznaczonego w strukturach każdego Podwykonawcy. Każdy z Incubation Managerów będzie raportował bezpośrednio do Kierownika Projektu, przynajmniej raz na dwa tygodnie.

Incubation Managers są odpowiedzialni za koordynację działań w ramach pakietu roboczego, monitorowanie i kontrolowanie postępów oraz zapewnienie, że etapy zostaną dostarczone zgodnie z ustalonym harmonogramem. Każdy z zespołu Podwykonawcy raportuje do odpowiedniego Incubation Managera o przydzielonych mu działaniach. Jeśli członkowie zespołu Podwykonawcy zidentyfikują jakiegokolwiek ryzyko lub trudności w wykonywaniu przydzielonych zadań, powinni niezwłocznie poinformować o tym Incubation Managera, który niezwłocznie prześle informacje do Kierownika Projektu, aby można było podjąć odpowiednie działania w celu ograniczenia i zarządzania ryzykiem.



Schemat 2. Ścieżki raportowania realizacji projektu do ESA

Raportowanie do Rady Konsorcjum Krajowego

ARP raportować będzie postępy realizacji projektu do Rady Konsorcjum Krajowego. Raportowanie kwartalne, dotyczyć będzie bieżących postępów w podpisywaniu Umów Inkubacyjnych ze Startupami dla danego województwa oraz zatwierdzania kamieni milowych dla zawartych umów inkubacyjnych. Raportowanie obejmować będzie również opis działań realizowanych w ramach projektu, zidentyfikowanych ryzyk oraz istotnych z punktu widzenia Konsorcjum Krajowego decyzji niezbędnych do podjęcia.

Raportowanie roczne (raport przekazywany do 15 grudnia każdego roku) obejmować będzie zestawienie Umów Inkubacyjnych zawartych w danym roku kalendarzowym oraz opis stanu realizacji całego projektu. Raport zawierać będzie dodatkowo informacje o realizacji kamieni milowych i ich akceptacji przez ESA.

4. Nabór, ewaluacja i inkubacja Start-upów

Nabór Start-upów do procesu inkubacji składa się z dwóch etapów. W pierwszym etapie wniosek podlega weryfikacji formalnej, w drugim etapie weryfikacji merytorycznej.

4.1. Nabór

Nabór do ESA BIC Poland będzie prowadzony w trybie ciągłym przez cały rok. Trzy razy w roku (runda oceny) nadesłane aplikacje będą podlegać weryfikacji formalnej i merytorycznej.

Aplikacja składana przez Start-up obejmuje:

- Pismo przewodnie – potwierdzające spełnienie warunków aplikacyjnych, w tym zapisów wzoru umowy ARP ze Startupem;
- Wniosek inkubacyjny – opisujący zakres prac planowanych do realizacji w ramach procesu inkubacji wraz z określeniem potrzebnych środków, potrzeb w zakresie wsparcia technologicznego, administracyjnego oraz biznesowego;
- Biznesplan – dokument opisujący założenia biznesowe projektu, tworzony na podstawie dostępnego wzoru.

Warunki określające możliwość złożenia aplikacji udostępnione będą poprzez stronę internetową ESA BIC Poland. Projekt warunków stanowi załącznik do dokumentacji ofertowej ESA. Za ogłoszenie naboru, w tym przygotowanie dokumentów do naboru oraz zbieranie zgłoszeń, odpowiada ARP. Wymagania formalne specyficzne dla danego Konsorcjum Regionalnego, wynikające z wymogów Instytucji Finansującej, zostaną przez ARP uwzględnione w dokumentach naboru.

Złożone w terminie aplikacje poddawane są w pierwszym etapie weryfikacji formalnej TOB (Tender Opening Board).

4.2. TOB (Tender Opening Board)

Komisja weryfikująca spełnienie kryteriów formalnych (Tender Opening Board) składać się będzie z przedstawiciela (FPT lub RARR) oraz przedstawicieli ARP (Local Project Manager oraz Local Contracts

Officer). Dodatkowo ESA może zaprosić do TOB reprezentanta ESA. Local Project Manager oraz Local Contracts Officer wspólnie tworzą sekretariat.

TOB weryfikuje następujące elementy zgłoszenia (aplikacji):

- Czas nadesłania zgłoszenia (przed terminem końcowym w danej rundzie oceny);
- Wszystkie warunki wstępne złożenia aplikacji (wg. dokumentacji Open Call Documentation) przez Startup;
- braku powiązań aplikującego Startupu z ARP, Instytucją Finansującą w danym województwie, Liderem danego Konsorcjum Regionalnego, podmiotem odpowiedzialnym za inkubację w danym województwie;
- kompletność złożonej dokumentacji.

Decyzja TOB, co do akceptacji lub odrzucenia danej aplikacji musi być jednogłówna. Szczegółowe zasady podejmowania decyzji w ramach TOB reguluje dokument pt. AD01-ESA BIC TEB Manual. Decyzja o odrzuceniu powinna zostać uzasadniona, a samo uzasadnienie udostępnione aplikującemu.

Aplikacja odrzucona decyzją TOB nie podlega weryfikacji merytorycznej.

4.3. TEB (Tender Evaluation Board)

Drugi etap – weryfikacja merytoryczna, decyduje o przyjęciu Start-upu do inkubacji. Komisja (Tender Evaluation Board) składa się z członków posiadających prawo głosu oraz ekspertów (którzy nie posiadają prawa głosu). Podstawowy skład TEB:

- 1) Local Project Manager (ARP) – członek komisji;
- 2) Local Contracts Officer (ARP) – ekspert;
- 3) ESA Programme Representative (ESA Technical Officer) – przewodniczący komisji;
- 4) ESA Contract Officer – ekspert;
- 5) Przedstawiciel ministra właściwego ds. gospodarki – członek komisji.
- 6) Przedstawiciel inkubatora w danym województwie (FPT, RARR) – członek komisji;
- 7) Przedstawiciel Instytucji Finansującej w danym województwie (Assecco dla województwa podkarpackiego) – członek komisji;

Szczegółowy skład wraz z podziałem ról opisany został w AD01 – ESA BIC Manual

Skład TEB poza osobami wskazanymi w ppkt. 1-5, uzależniony jest od województwa w którym aplikuje Startup. Opisane warianty przedstawione zostały w tabeli poniżej.

Lp.	Instytucja	Rola	Funkcja
1	ESA	ESA Programme Representative (ESA Technical Officer)	Przewodniczący komisji
2	ESA	ESA Contract Officer	Ekspert
3	ARP	Local Project Manager	Członek komisji
4	ARP	Local Contracts Officer	Ekspert
5	MR	Przedstawiciel ministra właściwego ds. gospodarki	Członek komisji
Konsorcjum Regionalnego FPT			
6	FPT	Incubation Manager	Członek komisji
7		Zewnętrzny ekspert	Ekspert
Konsorcjum Regionalne WP			
6	RARR	Incubation Manager	Członek komisji

7	Asseco	Przedstawiciel Partnera Finansowego	Członek komisji
8		Zewnętrzny ekspert	Ekspert

Maksymalna liczba członków komisji (posiadających prawo głosu) nie może przekroczyć 7, zaś maksymalna liczba wszystkich członków komisji TEB nie może przekroczyć 9.

Osoby biorące udział w TEB – przedstawiciele konsorcjów regionalnych zgłaszane są przez Lidera danego Konsorcjum Regionalnego do Kierownika Projektu, a następnie przez Kierownika Projektu (Local Project Manager) do ESA Programme Representative.

Ocena aplikacji odbywa się przez przyznawanie punktów zgodnie z kryteriami ESA (TEB Evalution Criteria) w trakcie i po prezentacji aplikującego Startupu. Prezentacja trwa 20 minut, następnie odbywa się 20 minutowa sesja pytań i odpowiedzi, po której TEB bez udziału aplikującego dokonuje finalnej oceny. Podstawą oceny są otrzymane przez aplikującego punkty. Decyzje o przyjęciu aplikującego Startupu do procesu inkubacji powinny być jednomyślne. Szczegółowe zasady przyznawania punktów Startupowi jest zawarty w dokumencie: „Tender Evaluation Board Manual for proposals submitted to the open call of the ESA BIC and/or the ESA SPARK FUNDING”. Podczas obrad TEB lub po nich, sekretariat TEB tworzy raport TEB z ostateczną punktacją oraz decyzjami Komisji o wyborze Startupów do inkubacji. Raport TEB podpisywany jest przez wszystkich uczestniczących w posiedzeniu członków Komisji TEB.

4.4. Negocjacje Umowy ARP ze Startupem

Wybrane przez TEB Startupy, przechodzą do fazy negocjacji umowy z ARP. Maksymalny czas przeznaczony na negocjacje postanowień umowy to 3 miesiące.

Kierownik Projektu wspólnie z Liderem danego Konsorcjum Regionalnego oraz przy udziale podmiotów zapewniających w ramach danego konsorcjum regionalnego określone rodzaje wsparcia dla Startupu ustalają zakres wsparcia administracyjnego, techniczno-technologicznego oraz merytorycznego deklarowanego do udzielenia w umowie ARP ze Startupem. Finalizacją negocjacji będzie podpisanie Umowy ARP ze Startupem.

Podmiot udzielający Wsparcia administracyjnego - odpowiadający za udostępnienie przestrzeni biurowej do rozpoczęcia działalności w parku technologicznym lub biznesowym na Okres inkubacji Startupu, negocjuje ze Startupem warunki udostępnienia tej przestrzeni. Umowa w tym zakresie między Startupem a podmiotem udzielającym Wsparcia administracyjnego musi zostać zawarta przed podpisaniem Umowy ARP ze Startupem.

4.5. Inkubacja

W Umowie ARP ze Startupem przewiduje się następujące części płatności do Startupu:

- 20 tys. EUR po podpisaniu Umowy ARP ze Startupem (10 tys. EUR Finansowanie ESA, 10 tys. EUR Finansowanie IF);
- 20 tys. EUR po zaakceptowaniu MTR – Midterm Report (10 tys. EUR Finansowanie ESA, 10 tys. EUR Finansowanie IF);
- 10 tys. EUR po zaakceptowaniu FR – Raport końcowy (5 tys. EUR Finansowanie ESA, 5 tys. EUR Finansowanie IF);

Każdemu ze Startupów zostanie ponadto zapewnione wsparcie w postaci:

- i. do 80 godzin bezpłatnych usług doradczych i wsparcia ekspertów w zakresie wsparcia technicznego;
- ii. do 50 godzin bezpłatnych usług doradczych i wsparcia ekspertów w zakresie wsparcia biznesowego;
- iii. do 10 godzin bezpłatnych usług doradczych i wsparcia ekspertów w zakresie wsparcia prawnego;
- iv. Wsparcia administracyjnego

Za zapewnienie ww. wsparcia odpowiada podmiot odpowiedzialny za inkubację. Wsparcie to może być świadczone bezpośrednio przez podmiot odpowiedzialny za inkubację jak i pozostałych członków danego Konsorcjum Regionalnego. Za koordynację procesu udzielania wsparcia, w tym za zapewnienie efektywnej współpracy pomiędzy partnerami a inkubowanym Startupem, odpowiada podmiot wskazany w umowie danego konsorcjum regionalnego.

5. Promocja

Za promocję ESA BIC Poland odpowiada ARP. Promocja Projektu realizowana będzie poprzez: stworzenie i utrzymanie strony internetowej ESA BIC Poland, prowadzenie mediów społecznościowych ESA BIC Poland, przygotowanie materiałów promocyjnych ESA BIC Poland oraz planowanie i organizację wydarzeń promujących.

Poza działaniami promocyjnymi realizowanymi przez ARP, każdy z podmiotów może we własnym zakresie i na własny koszt realizować działania promocyjne. Wszystkie działania promocyjne są koordynowane przez ARP, a współpraca jest oparta na trzech filarach:

- wspólna komunikacja w mediach społecznościowych;
- komunikacja cyfrowa z wykorzystaniem własnych serwisów internetowych;
- dystrybucja materiałów promocyjnych kanałami własnymi.

W ramach wspólnej komunikacji w mediach społecznościowych, koordynator procesu (ARP), przygotowuje harmonogram z planem komunikacji (czas i wybrane platformy social media), tak aby wszystkie podmioty były informowane z odpowiednim wyprzedzeniem o planowanych publikacjach i ich treści. Zaangażowanie partnerów przy redystrybucji treści w swoich kanałach, pozwoli na systematyczne zwiększanie zasięgu działań promocyjnych.

Zgodnie z Umową ESA BIC, materiały promocyjne ESA BIC Poland muszą zostać zaakceptowane przez ESA. Z tego względu zarówno publikacje ARP, jak i partnerów którzy chcą opublikować jakiekolwiek materiały promocyjne z wykorzystaniem oznakowani/logotypów ESA BIC Poland, muszą być zaakceptowane uprzednio za pośrednictwem ARP przez ESA. ARP będzie występować do ESA o finalną ich akceptację. Nie jest dopuszczalne wnioskowanie o akceptację materiałów promocyjnych bezpośrednio do ESA. W celu sprawnego komunikowania i akceptowania tworzonych materiałów promocyjnych, Menadżer ds. Promocji (Promotion manager) będący pracownikiem ARP, będzie odpowiadać za komunikację z ESA w związku z akceptacją materiałów promocyjnych.

Jako materiały promocyjne rozumiane są wszelakiego rodzaju publikacje internetowe (posty), informacje na stronach internetowych, materiały drukowane czy informacje prasowe

Umowa ESA BIC, określa zasady posługiwania się znakiem ESA BIC Poland.

Załącznik nr 1 do Schematu Zarządzania ESA BIC Poland

Tabela - Członkowie Konsorcjum Regionalnego FPT.

Lider: Fundacja Przedsiębiorczości Technologicznej

Firma / Instytucja	Inkubacja	Finansowanie			Wsparcie Administracyjne	Wsparcie Techniczne - technologiczne	Wsparcie Merytoryczne
		IF	ESA	Dłużne			
Fundacja Przedsiębiorczości Technologicznej	✓				✓		✓
Absiskey sp. z o.o.						✓	
Politechnika Warszawska - CZliTT						✓	
Sieć Badawcza Łukasiewicz – Instytut Lotnictwa						✓	
PIAP Space sp. z o.o.						✓	
Sieć Badawcza Łukasiewicz - Instytut Mikroelektroniki i Fotoniki						✓	
Sieć Badawcza Łukasiewicz - Instytut Tele- i Radiotechniczny						✓	
Sieć Badawcza Łukasiewicz – Przemysłowy Instytut Automatyki i Pomiarów						✓	
Airbus Poland sp. z o.o.						✓	
Real Estate Solutions sp. z o.o. sp. k.					✓		
Instytut Geodezji i Kartografii						✓	
ICEYE POLSKA sp. z o. o.						✓	
Narodowe Centrum Badań Jądrowych						✓	
Agencja Rozwoju Przemysłu S.A.		✓	✓				
<i>*przekazanie do Startupu finansowania pochodzącego od ESA</i>							

Załącznik nr 2 do Schematu Zarządzania ESA BIC Poland

Tabela - Członkowie Konsorcjum Regionalnego WP.

Lider: Województwo Podkarpackie

Firma / Instytucja	Inkubacja	Finansowanie			Wsparcie Administracyjne	Wsparcie Techniczne - technologiczne	Wsparcie Merytoryczne
		IF	ESA	Dłużne			
Urząd Marszałkowski Województwa Podkarpackiego		✓*					
Asseco Poland S.A.		✓					
Rzeszowska Agencja Rozwoju Regionalnego S.A.	✓	✓			✓		✓
Politechnika Rzeszowska im. Ignacego Łukasiewicza						✓	
Uniwersytet Rzeszowski						✓	
Agencja Rozwoju Regionalnego MARR S.A.				✓			
RECTANGLE sp. z o.o.						✓	
Stowarzyszenie Grupy Przedsiębiorców Przemysłu Lotniczego "Dolina Lotnicza"						✓	
Polska Zakłady Lotnicze sp. z o.o.						✓	
Wytwórnia Zespołów Kooperacyjnych sp. z o.o.						✓	
SEGER Cutting Tools Ozga Mikuszewski sp.j.						✓	
Olimp Laboratories sp. z o.o.						✓	
Exatel S.A.						✓	
Agencja Rozwoju Przemysłu S.A.		✓	✓**				
* planowane pozyskanie finansowania							
** przekazanie do Startupu finansowania pochodzącego od ESA							